

# Opter pour un nouveau **style de ville!**

Proposition soumise à l'Arrondissement  
**Le Plateau-Mont-Royal**  
dans le but de développer le service  
de véhicules libre-service



7 mai 2007

C'EST PAS PARCE QUE C'EST À LUMIÈRE QUE TOUT EST CLAIR,  
PIS MÊME LA NUIT C'EST BRIS COMME AÏRE.  
SI TOUT'À UN TENDANT, C'EST À L'OMBRÉ DE QUI?  
C'EST QUI EST 'N VOÏT PIS S'ENTREVOÏT.



---

Réceptiendaire du  
**PRIX TRANSPORT COLLECTIF 2007**  
de l'Association québécoise du  
transport et  
des routes **AQTR**

PAGE COUVERTURE

Photo de la *station # 95* · Drolet et Marie-Anne  
dans l'Arrondissement Le Plateau-Mont-Royal

DERNIÈRE MISE À JOUR

7 mai 2007

VERSION ÉLECTRONIQUE

Ce document est disponible en format PDF à :  
[www.communauto.com/opter.html](http://www.communauto.com/opter.html)

COORDONNÉES

Communauto inc., 1117, rue Ste-Catherine Ouest, bureau 806, Montréal (QC) H3B 1H9  
Tél. : (514) 499-8099 · Fax : 499-0783 · [www.communauto.com](http://www.communauto.com) · [info.montreal@communauto.com](mailto:info.montreal@communauto.com)

# Opter pour un nouveau **style de ville !**

---

Proposition soumise à l'Arrondissement  
**Le Plateau-Mont-Royal**  
dans le but de développer le service  
de véhicules libre-service





---

## s o m m a i r e

- 7 1.1 Présentation de *Communauto* et du concept de l'autopartage
- 9 1.2 Communauto dans l'Arrondissement Le Plateau-Mont-Royal
- 11 1.3 Propositions pour le développement de l'autopartage sur le territoire de l'Arrondissement Le Plateau-Mont-Royal

## A N N E X E S

---

- 17 A · Proposition pour le déneigement
- 18 B · Une image vaut 1000 mots
- 20 C · Le centre-ville de Houston, Texas



### 1.1 Présentation de *Communauto* et du concept de «véhicule libre-service»

**C**ommunauto se définit comme une entreprise à vocation sociale, urbanistique et environnementale. Depuis sa fondation en 1994, *Communauto* fait figure de pionnière, en Amérique, en tant que gestionnaire du plus ancien et de l'un des plus importants services de «véhicules libre-service» à avoir vu le jour de ce côté-ci de l'Atlantique.

L'automobile « libre-service », aussi appelée, indifféremment, « service d'autopartage », constitue un service de mobilité qui offre la flexibilité d'une voiture tout en éliminant, pour ses adhérents, la nécessité d'en posséder une. Ce service contribue, ce faisant, à réduire à la fois le nombre et l'usage de l'automobile. Les véhicules « partagés » peuvent être réservés à l'heure ou à la journée et la facturation de leur utilisation est le résultat d'une combinaison des facteurs « temps d'utilisation » et « nombre de km parcourus » (prix à partir de 1,50 \$ l'heure et 0,16 \$ par km pour un trajet local). À titre d'exemple, un trajet de 20 km effectué en 2 heures coûterait à partir de 7,06 \$ au tarif local (différents forfaits sont offerts). Avec le tarif longue-distance, le coût d'un trajet de 350 km parcourus en 2 jours serait de 116,80 \$. Ces prix incluent les taxes, les assurances et l'essence. Pour plus d'information à ce sujet, consultez la page suivante :

[www.communauto.com/combien.html](http://www.communauto.com/combien.html)

Grâce à ses multiples attraits, près de 12 000 personnes au Québec se sont déjà laissées séduire par cette formule et ce nombre ne cesse de croître. Plus des trois quarts de ces usagers habitent Montréal. Les autres

villes qui sont présentement desservies par *Communauto* sont Laval, Longueuil, Saint-Lambert, Westmount, Québec, Lévis, Gatineau et Sherbrooke. Dans le monde, ce service est maintenant accessible dans près de 700 villes réparties dans une vingtaine de pays. Au Canada, on compte plus de 20 000 usagers dont la très grande majorité sont des abonnés de *Communauto*. Grâce à son expérience et à son rôle de précurseur, *Communauto* a eu un rôle important à jouer dans le démarrage des services aujourd'hui présents, notamment, à Toronto, Vancouver, Victoria, Ottawa, Boston, San Francisco, Portland et Seattle...

De nombreux impacts positifs sont mesurés suite à l'adhésion d'un groupe d'individus à un service d'autopartage. Selon une étude réalisée par la firme Tecsalt dans le cadre du projet *Duo auto + bus*<sup>1</sup>, les principaux impacts sont :

- une réduction des besoins en espaces de stationnement (chaque voiture en libre-service dessert 20 usagers en moyenne à Montréal);
- une réduction importante du taux de motorisation : chaque véhicule en partage se substitue, en moyenne, à environ 8,3 véhicules;
- une réduction importante du nombre de kilomètres parcourus en automobile, de l'ordre de 2 900 km par année par personne;

<sup>1</sup> Tecsalt, 2006. *Le projet auto + bus : évaluation d'initiatives de mobilité combinée dans les villes canadiennes*. Rapport produit dans le cadre d'un projet de recherche s'inscrivant dans le programme « Initiatives de planification des transports et d'intégration modale » de Transports Canada. Voir : [www.communauto.com/ptcs.html](http://www.communauto.com/ptcs.html)

## Exemples de partenariats déjà conclus par *Communauto* avec d'autres arrondissements ou villes de la région de Montréal

ARRONDISSEMENT / VILLE	NATURE DE L'ENTENTE
OUTREMONT	Mise à disposition et location d'espaces de stationnement hors rue dans des stationnements municipaux et d'espaces sur-rue (en bordure de trottoir) dans des secteurs désignés. Promotion du service aux résidents.
PLATEAU MONT-ROYAL	Implantation de zones de stationnement SSSR 103 sur-rue (en bordure de trottoir), réservées aux véhicules en partage. Projet pilote réalisé dans le cadre du Plan de développement durable de la Ville de Montréal.
VILLERAY – ST-MICHEL – PARC EXTENSION	Mise à disposition et location d'espaces dans des stationnements de centres communautaires ou arénas.
ROSEMONT – PETITE PATRIE	Mise à disposition et location d'espaces dans des stationnements de diverses installations municipales (centres communautaires, parcs ou arénas).
HOCHELAGA – MAISONNEUVE – MERCIER	Mise en contact avec divers centres communautaires pour faciliter la location d'espaces de stationnement.
LACHINE	Mise à disposition d'espaces dans des stationnements municipaux à la suite d'un appel d'offre.
ST-LAURENT	Location d'espaces dans des stationnements municipaux préexistants.
ST-LAMBERT	Mise à disposition et location d'espaces dans des stationnements municipaux.
LAVAL	Mise à disposition et location d'espaces dans des stationnements municipaux. Affichage des stations par une signalisation distincte. Mention sur le site internet de la Ville.
AHUNTSIC-CARTIERVILLE	Approbation d'une entente cadre qui autorise la Direction des Travaux publics à mettre à disposition en location des espaces dans des stationnements de diverses installations municipales (centres de services, parcs ou autres).
WESTMOUNT	Mise à disposition et location d'espaces dans des stationnements de diverses installations municipales (bibliothèque et ancienne gare). Utilisation de <i>Communauto</i> pour les déplacements d'affaires. Promotion du service aux résidents.
SUD-OUEST	Mise à disposition et location d'espaces dans des stationnements d'installations municipales (bibliothèque et autres).





- l'augmentation des distances parcourues en transport en commun, à pied, vélo, en taxi, etc.;
- les précédents constats, combiné à l'utilisation de véhicules moins énergivores que ceux utilisés par la population en général, entraînent une réduction annuelle moyenne de 1,2 tonne d'émissions de gaz à effet de serre par adhérent à l'autopartage.

Contrairement à l'automobile individuelle, la voiture partagée constitue un facteur de densification du cadre bâti plutôt qu'un facteur d'étalement urbain. Cette réalité fait donc de la formule, avec l'accroissement de son marché, un acteur dynamique susceptible d'influencer le type de développement que connaîtra la ville dans l'avenir. Le tout à un coût nul pour le contribuable car la preuve a été faite que ce service est en mesure de s'autofinancer.

La voiture libre-service peut même être perçue comme une source de revenus non négligeable pour les collectivités, dans la mesure où son mode d'opération rend ses gestionnaires mieux en mesure que les particuliers de payer un prix se rapprochant de sa valeur économique réelle pour l'espace public occupé par ses véhicules.

<sup>2</sup> Enquête Communauto 2004, participation de 4838 usagers, soit un taux de réponse de 44,8 %.  
[http://www.communauto.ca/sondage04\\_resultatso.html](http://www.communauto.ca/sondage04_resultatso.html)

## 1.2 Communauto dans l'Arrondissement Le Plateau-Mont-Royal

Communauto a été, dès ses débuts, étroitement liée à l'Arrondissement Le Plateau-Mont-Royal. Non seulement s'agit-il de l'endroit qui a vu démarrer les opérations de son service à Montréal en 1995, l'Arrondissement offre les conditions idéales pour y établir un service d'autopartage : une mixité commerciale et résidentielle, une densité d'habitation très élevée, un haut niveau de scolarité de ses résidents, un intérêt élevé pour les questions environnementales, une pression importante de la voiture individuelle et des problèmes de plus en plus aigus de stationnement et de congestion.

En date du 1<sup>er</sup> avril 2007, 2447 personnes réparties dans 2152 ménages différents, étaient abonnées au service d'autopartage sur le territoire de l'Arrondissement. Dans 90% des cas, ces ménages ne possèdent pas d'autre véhicule.<sup>2</sup>

### DANS LE PLATEAU-MONT-ROYAL

2447 abonnés au service  
*Communauto*

28 points de services

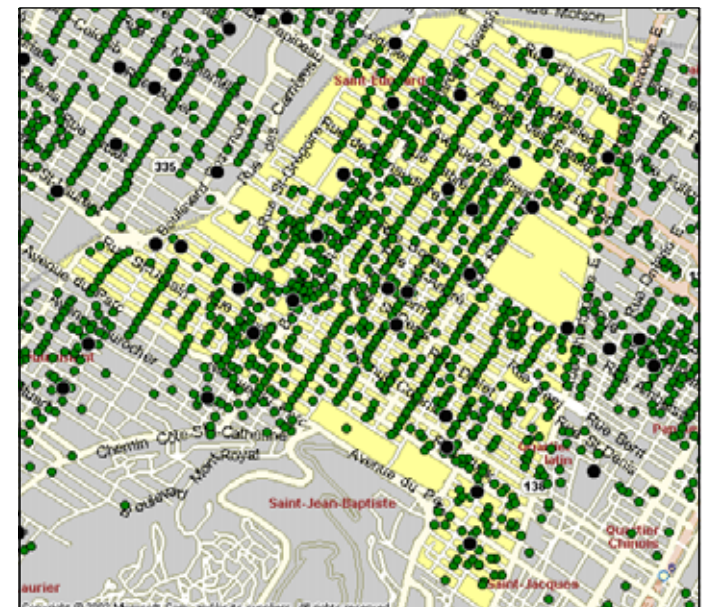
116 véhicules

3 stationnements sur la  
 chaussée

- code postal où l'on trouve au moins un abonné
- station de véhicules de *Communauto*

Communauto dispose de 28 points de service, aussi appelés stations de véhicules, sur le territoire de l'Arrondissement. Ceux-ci comptent 116 véhicules mis au service de la population locale. De ce nombre :

- 5 stations de véhicules se trouvent sur des terrains de *Stationnement de Montréal*;
- 15 sont situées dans des stationnements privés;
- 4 sont dans des stationnements de bâtiments appartenant à l'OMHM;
- 3 sont situées directement sur la chaussée, en bordure de trottoir, grâce à la signalisation instaurée par l'Arrondissement dans le cadre du *Plan stratégique de développement durable de la collectivité montréalaise*;
- 1 station est située sur un terrain municipal



En 2004, 2005 et 2006, la croissance nette du nombre d'abonnés à l'autopartage, sur le territoire de l'Arrondissement Le Plateau-Mont-Royal, a été respectivement de 32 %, 21 % et 25 % et ce, malgré l'absence d'activités promotionnelles. À titre de comparaison, le nombre d'emplacements pour les véhicules dans les points de service a augmenté de seulement 14 % en 2004, de 28 % en 2005 et de 10 % en 2006.

Pour que l'autopartage soit un succès, les véhicules doivent se trouver à proximité des usagers. Cette condition est nécessaire pour que la convivialité de son utilisation se rapproche un tant soit peu de la propriété d'une voiture. Dans le but d'améliorer son offre, l'objectif de *Communauto*, à moyen terme, est d'être en mesure d'ouvrir des stations à tous les 250 mètres, avec un ratio moyen pour le nombre de véhicules correspondant à environ 20 usagers par voiture.

**Les objectifs ou les défis sur le territoire de l'Arrondissement Le Plateau-Mont-Royal sont de maintenir, voire améliorer la qualité du service pour les abonnés actuels et de stimuler la croissance afin de contribuer à réduire la pression de l'automobile sur le territoire.** Ce potentiel, selon le profil des usagers

actuels<sup>3</sup> est estimé, pour la région de Montréal, à 113 000 ménages. Dans l'Arrondissement Le Plateau-Mont-Royal, le taux de pénétration est estimé à 27 % des ménages.

L'implantation d'un projet pilote, durant l'hiver 2005, visant à réserver des espaces de stationnement sur la chaussée pour l'autopartage et réalisé dans le cadre du *Plan stratégique de développement durable de la collectivité montréalaise*, a permis jusqu'ici de faire de l'Arrondissement Le Plateau-Mont-Royal un modèle pour les autres arrondissements et ce, malgré certaines difficultés procédurales rencontrées en cours de route. Cependant, son application ne garantit pas, sinon de façon limitée, la satisfaction des besoins des résidents qui sont abonnés au service d'autopartage. En effet, certaines procédures, telles que celle mise en branle lors des périodes de déneigement, s'adapteraient difficilement à une plus grande diffusion de ce modèle.

### Prévision de la croissance 2006 à 2008

ANNÉE	06	07	08
Nombre d'abonnés additionnels par année selon la croissance anticipée	600	750	950
Nombre de véhicules additionnels nécessaires pour desservir ces nouveaux abonnés	30	38	48
Nombre de véhicules additionnels évités par année	249	311	394

### Clientèle potentielle estimée à partir du scénario de pénétration Nombre de ménages potentiels d'adhésion à l'autopartage / mobilité combinée – Montréal

Zone	N O M B R E D E M É N A G E S P O T E N T I E L S					TOTAL	Nombre total de ménages	% du nombre total de ménages
	Modes actifs et scolarisé	Sans auto et scolarisé	Une auto et scolarisé	Sans auto et peu scolarisé	Une auto et peu scolarisé			
Zone 1	9 063	8 753	7 513	2 782	1 557	29 668	108 760	27 %
Zone 2	8 736	17 640	14 142	7 238	5 272	53 028	239 835	22 %
Zone 3	2 653	6 935	10 316	3 104	3 768	26 777	449 975	6 %
Zone 4	476	350	2 247	508	0	3 581	617 200	0,6 %
<b>TOTAL</b>	<b>20 928</b>	<b>33 678</b>	<b>34 219</b>	<b>13 632</b>	<b>10 597</b>	<b>113 053</b>	<b>1 415 770</b>	<b>8 %</b>

Source : *Le projet auto + bus, évaluation d'initiatives de mobilité combinée dans les villes canadiennes*. Étude réalisée par la firme de génie-conseil Tecsalt, couvrant la période allant du 1<sup>er</sup> novembre 2004 au 30 juin 2006.

<sup>3</sup> Selon l'enquête 2004 de Communauto auprès de ses membres :

- 89 % des ménages abonnés à l'autopartage ne possèdent pas de véhicule
- 74 % des abonnés possèdent un diplôme universitaire
- 36 % des abonnés ont des revenus annuels entre 25 000 \$ et 45 000 \$



### 1.3 Propositions pour le développement de l'autopartage sur le territoire de l'Arrondissement Le Plateau-Mont-Royal

Les objectifs à rencontrer pour favoriser le développement du service d'autopartage sur le territoire de l'Arrondissement Le Plateau-Mont-Royal se définiraient ainsi :

Dans un esprit d'équité, assurer aux citoyens de l'Arrondissement qui sont membres d'un service d'autopartage l'accès à un réseau de points de service qui puissent satisfaire leurs besoins, au même titre que ceux qui font le choix de posséder un véhicule (dans un esprit d'équité). Pour ce faire, il faudrait :

- Mettre en œuvre une politique et des procédures facilitant l'implantation de nouvelles stations dédiées à l'autopartage, tant sur la chaussée que sur des terrains municipaux, et dont le nombre suivrait la croissance du nombre d'abonnés résidant sur le territoire de l'Arrondissement ; ce réseau de stations serait également complété par des stations sur des terrains privés, si disponibles ;
- Adapter en conséquence les procédures relatives à la gestion du déneigement des points de service. (*Communauto* a déjà entamé une réflexion à ce sujet et proposé une procédure incluant une suggestion de signalisation pour le déneigement. Un résumé de cette proposition est présenté à l'annexe A).

Éliminer les désavantages actuels pour les résidents qui optent pour l'autopartage plutôt que de posséder un véhicule. Pour ce faire, il faudrait :

- Reconnaître la possibilité de posséder une vignette de stationnement SRRR aux utilisateurs de l'autopartage qui ne possèdent pas d'autre véhicule ; ou
- Assigner des vignettes universelles aux véhicules en autopartage.

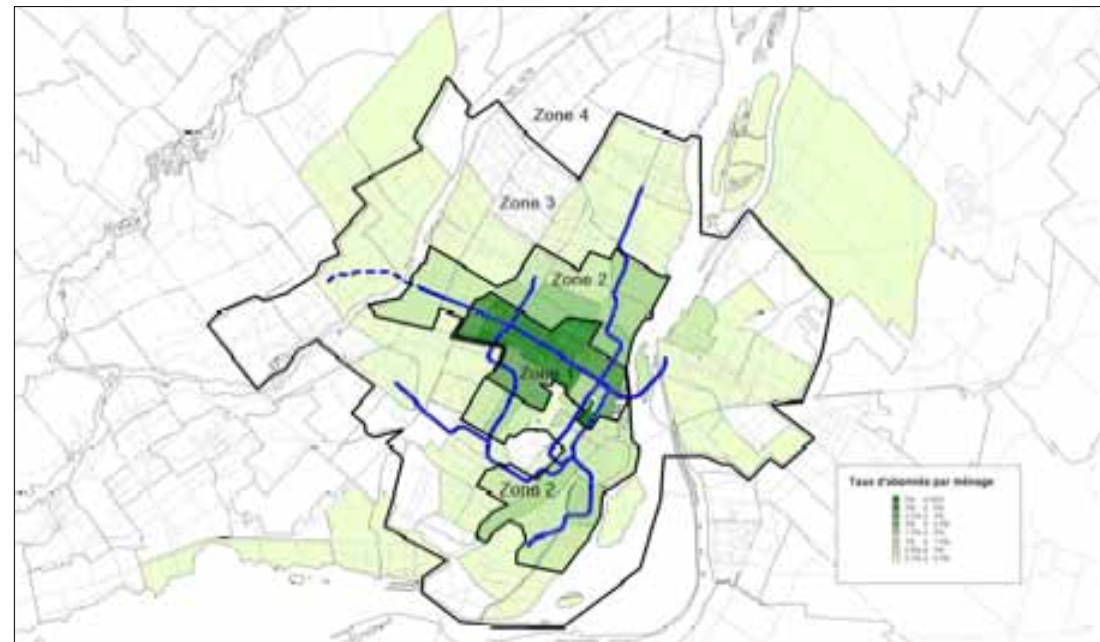
Promouvoir la formule de l'autopartage en la comparant à la possession d'une automobile. Il faudrait pour ce faire :

- Intégrer l'autopartage dans les informations relatives aux services mis à la disposition des citoyens sur le territoire de l'Arrondissement ;
- L'Arrondissement pourrait participer avec *Communauto* à des campagnes et initiatives de promotion menées conjointement, notamment en identifiant de façon spécifique un projet de

développement de l'autopartage pour l'Arrondissement Le Plateau-Mont-Royal et des points de service ;

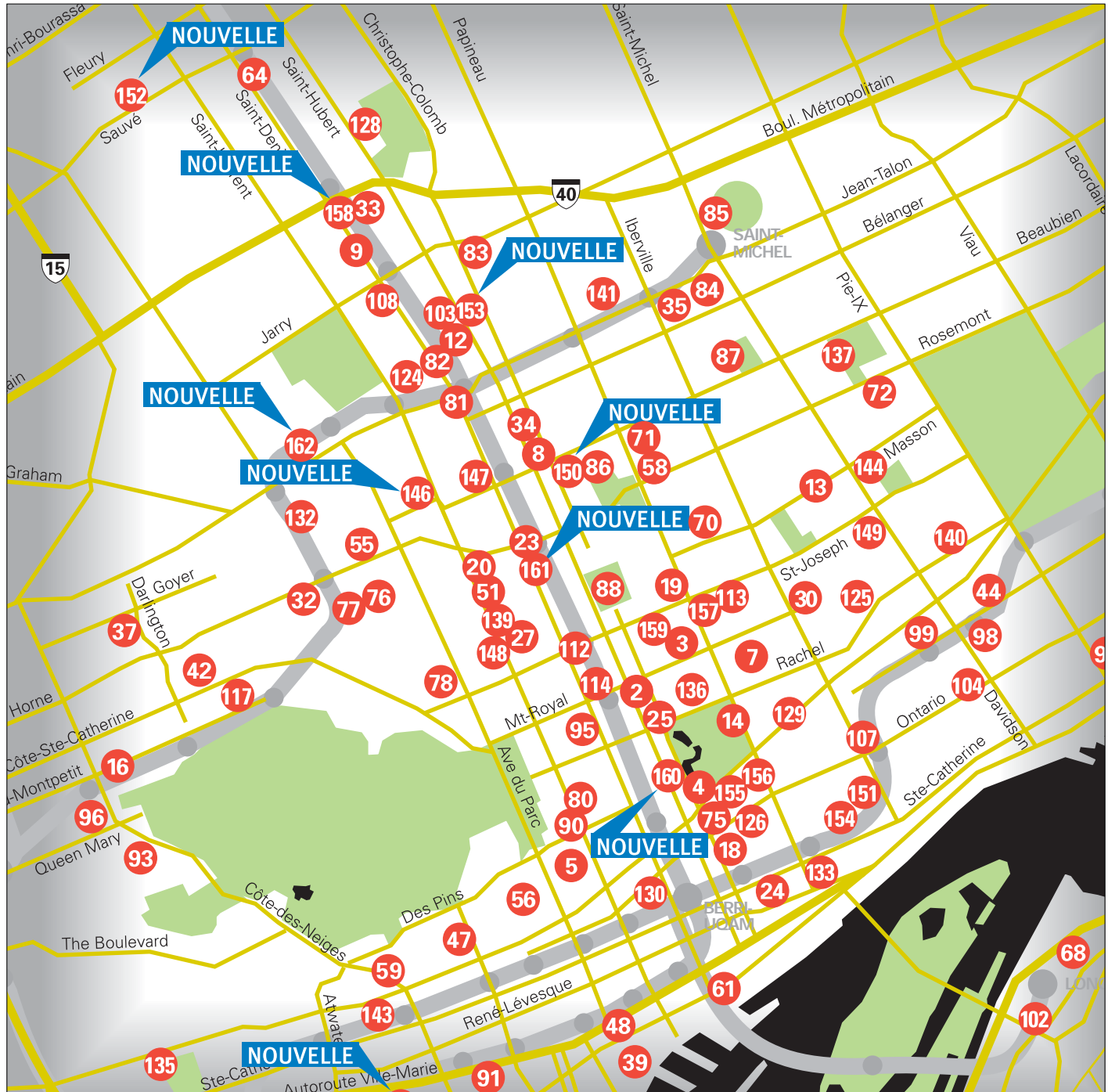
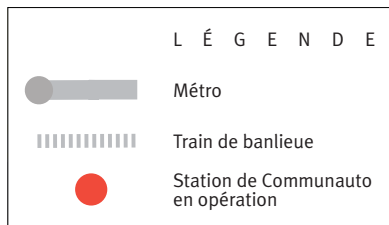
- Identifier des éléments incitatifs pour les résidents qui adhèrent à un service d'autopartage ;
- Favoriser, grâce à des suggestions ou à des recommandations, l'intégration d'espaces pour l'autopartage dans les futurs projets de développement public et privé sur le territoire de l'Arrondissement.

#### ZONES DE POTENTIAL DE LA RÉGION DE MONTRÉAL



Source : Communauto 2005; Traitement Tecsubit 2006.

« LES OBJECTIFS OU LES DÉFIS SUR LE TERRITOIRE DE L'ARRONDISSEMENT LE PLATEAU-MONT-ROYAL SONT DE MAINTENIR, VOIRE AMÉLIORER LA QUALITÉ DU SERVICE POUR LES ABONNÉS ACTUELS ET DE STIMULER LA CROISSANCE AFIN DE CONTRIBUER À RÉDUIRE LA PRESSION DE L'AUTOMOBILE SUR LE TERRITOIRE. »



Affichage réalisé par la Ville de Laval pour identifier le site des stations de véhicules de *Communauto*





**CI-DESSUS** — Exemple de signalisation présentement en vigueur dans plusieurs arrondissements montréalais

**À GAUCHE** — Stationnement sur-rue (en bordure du trottoir)

*photo du haut* : station # 078 · Laurier et Durocher

*photo du milieu* : station # 114 · Métro Mont-Royal

*photo du bas* : station # 112 · Métro Laurier



---

## ANNEXES

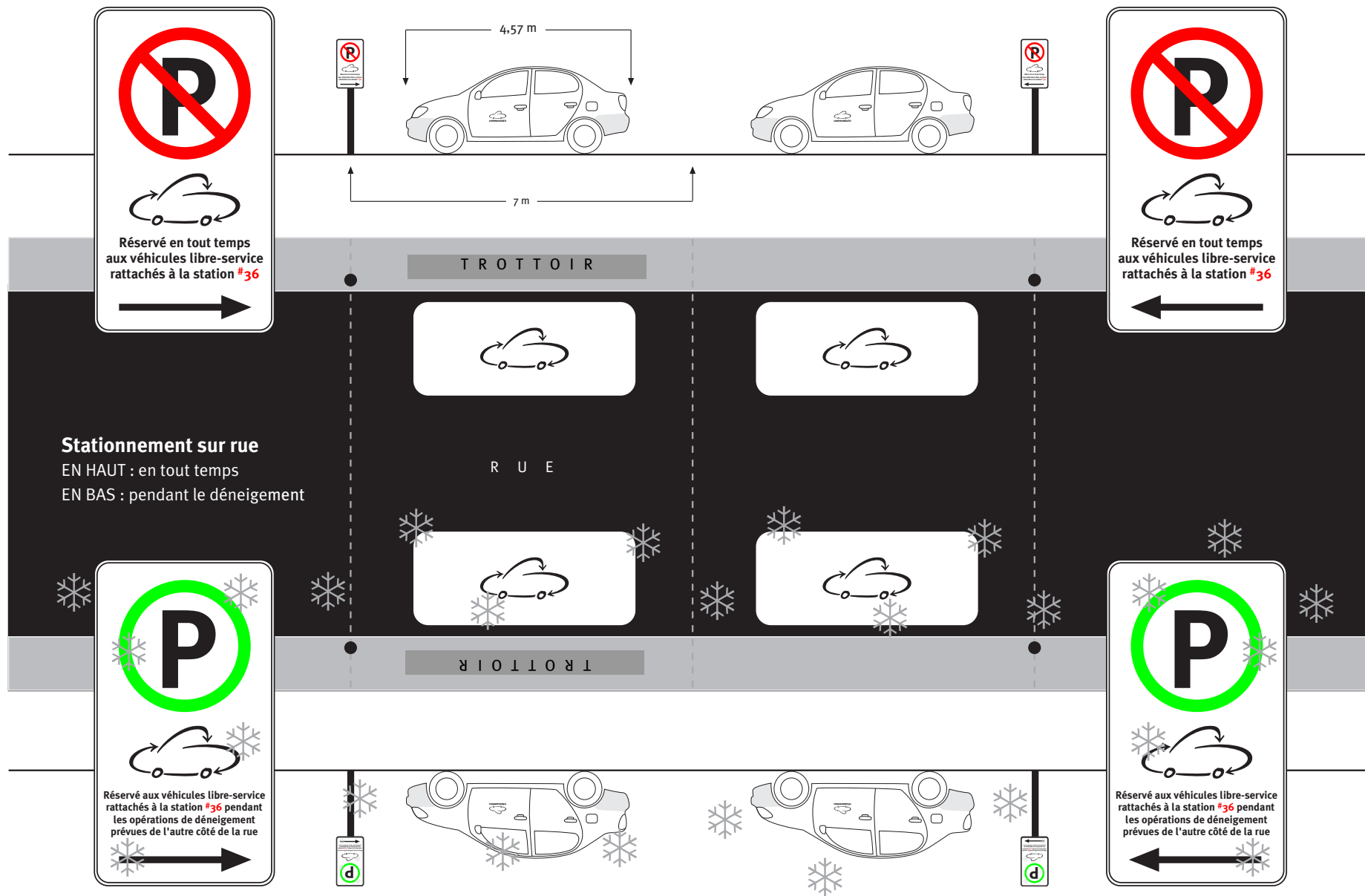
Annexe A · Proposition pour le déneigement

Annexe B · Une image vaut 1000 mots

Annexe C · Le centre-ville de Houston, Texas







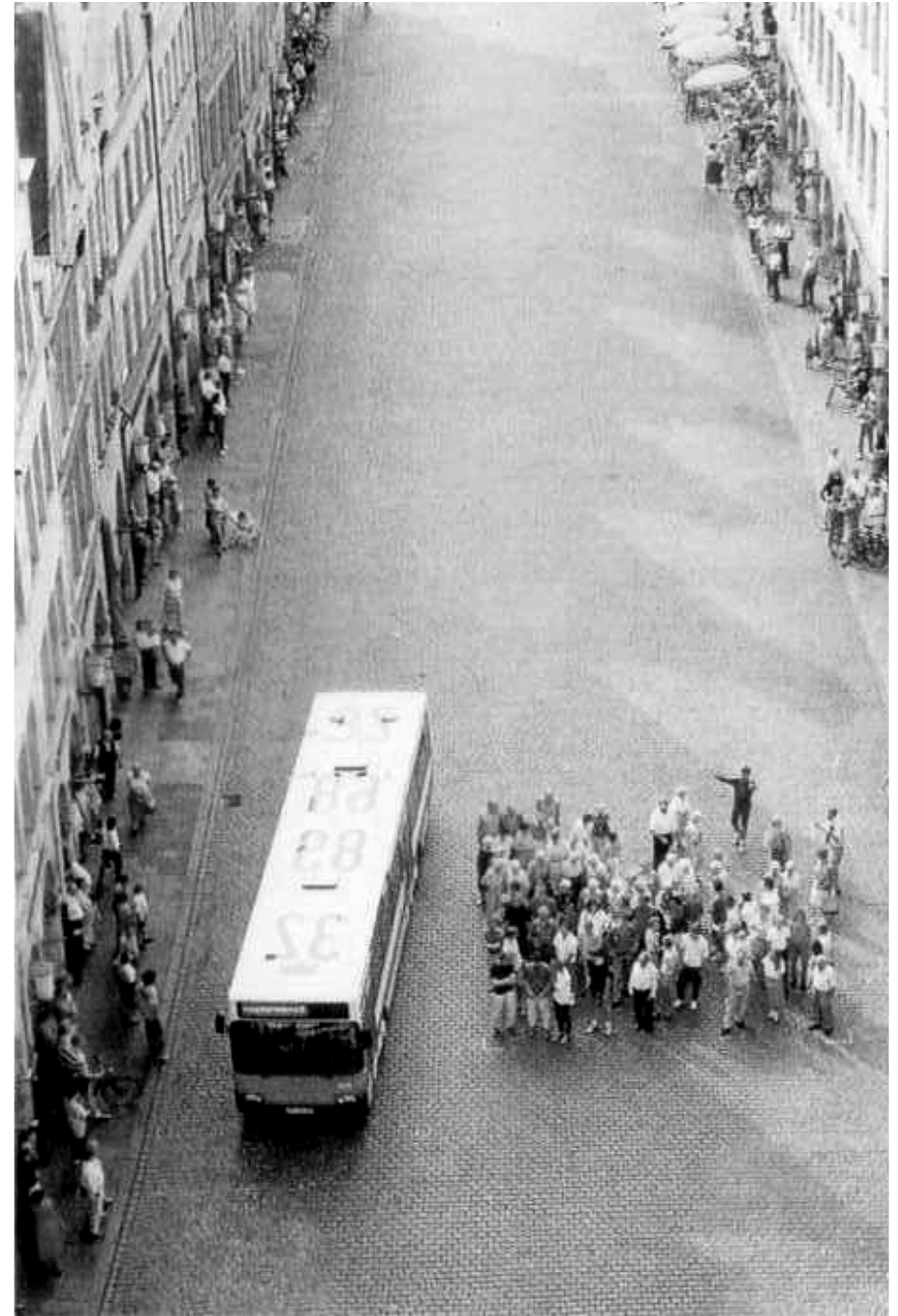
## Annexe B · Une image vaut 1000 mots

### **De combien de véhicules aurons-nous besoin pour desservir tous ces gens ?**

Pour répondre à la question il importe de savoir quelle stratégie ceux-ci choisiront pour répondre à leur besoin en mobilité automobile: posséder personnellement une voiture ou recourir à l'autopartage...

...combiné au transport en commun. En effet, chaque véhicule partagé mis sur la route permet de desservir, en moyenne, 20 personnes. Imaginons l'économie d'espace et en ressources que pourrait générer ce service si son usage se généralisait...





Au lieu d'être  
immobile et stationnaire  
la plupart du temps,

*l'automobile libre-service est en mouvement*

plus souvent  
qu'autrement.

La photo aérienne d'Alex MacLean, ci-contre, est disponible en très haute résolution à  
[www.communauto.com/images/o8.evsv/2004/Parkings\\_1600x999.html](http://www.communauto.com/images/o8.evsv/2004/Parkings_1600x999.html)







VERSO

Les quelque 700 villes de par le monde dotées d'un service d'autopartage  
Source (partielle) : [http://ecoplan.org/carshare/cs\\_index.htm](http://ecoplan.org/carshare/cs_index.htm)

Aachen · Aarau · Aarhus · Adiswil · Adligenswil · Aesch · Affoltern/A. · Alexandria · Allschwil · Alpnach · Altdorf · Altstätten · Amriswil  
Amsterdam Zuid · Amstetten · Andelfingen · Andermatt · Ann Arbor · Antwerp · Appenzell · Arbon · Arlington · Arnstadt · Arth-Goldau  
Ashburton · Aspen · Baden/Wien · Baretswil · Bath · Baar · Bad Gleichenberg · Bad Homburg · Bad Ragaz · Bad Sackingen  
Bad Schwartau · Bad Vilbel · Baden · Barcelona · Basel · Bassersdorf · Bauma · Bayreuth · Bellinzona · Belp · Bellevue (WA)  
Bergdietikon · Berglen · Bergisch Gladbach · Bergsjöns · Berikon · Berkeley · Berlin · Bermgarten · Bern · Beromunster · Biberach · Biel  
Bielefeld · Birkenhofen · Birstfelden · Bludenz · Boblingen · Bochum · Boden · Bologna · Bolzano/Bozen · Bonn · Bonstetten · Bordeaux  
Bordesholm · Bortolomäus · Borlänge · Boulder · Bradford-on-Avon · Braunschweig · Bregenz · Bremen · Bremerhaven · Bremgarten · Bri  
Brighton & Love · Bristol · Brønshøj · Brookline · Bruges · Brugg · Brugg Weiermatt · Brussels · Bubikon · Buchholz · Buchs · Bulach  
Buochs · Burgdorf · Calgary · Cambridge(USA) · Carouge · Castrop-Rauxel · Celle · Checircne-Bourg · Cham · Chicago · Chur · Cleveland  
Coburg · Colbe · Colne Valley · Copenhagen · Corburg · Cottbus · Cranfield · Dachau · Darmstadt · Davos · Degersheim · Den Haag · Denvi  
Dessau · Detmold · Delsdorf · Dietikon · Dinant · Domat/Ems · Dordrecht · Dornach-Arlesheim · Dornbirn · Dortmund · Dossenheim  
Dresden · Dubendorf · Dudingn · Duisburg · Duren · Durnten · Duesseldorf · East Bay · EastSide · Ebikon · Ebnat-Kappel · Ecublens  
Edinburgh · Edmonton · Effretikon · Eglisau · Einsiedeln · Elgg · Elmshorn · Emmen · Emmenbrucke · Enzingen · Eppstein · Erfurt · Erlange  
Erstfeld · Esbjerg · Essen · Eskilstuna · Espoo · Esslingen · Ettlingen · Eugene · Eutin · Exeter · Fairfax County · Falkenberg · Fallanden  
Erlun · Farum · Fauransee · Fellbach · Filderstadt · Flawil · Florence · Fort Collins · Fort Wayne · Frankfurt/M · Frauenfeld · Freising  
Frenkendorf · Frishofen · Frick · Frutigen · Furth · Garching · **Gatineau** · Gäuting · Gävle · Gebenstorf · Gegraveneve · Gelsenkirchen  
Gelterkinden · Gevelsberg · Ghent · Gieszligen · Gipf-Oberfrick · Giswil · Gleisdorf · Goldach · Gossau SG · Göttingen · Gothenborg  
Göttingen · Grafelfing · Graz · Grabs · Greenbelt · Grenoble · Greyrock Commons · Grenchen · Greven · Grüt · Gstaad · Guelph · Haarlem  
Hagen · Halberstadt · Halifax · Halle · Halmstad · Hamburg · Hameln · Hanau · Hannover · Hannover · Hausen am Albis · Hebden Bridge  
Hedingen · Heerbrugg · Heidelberg · Heidenheim · Heimenschwand · Helsinki · Herbrechtingen · Herdecke · Herisau · Herning · Herrliberg  
Heldmeile · Herzogenbuchsee · Heuchelheim · Hildesheim · Hinwil · Hisingens · Hitzkirch · Hoboken · Hochdorf · Hofheim · Holzwickede  
Hombrechtikon · Honems · Horgen · Horw · Huckelhoven · Huddersfield · Ilanz · Illnau · Ingolstadt · Innsbruck · Interlaken · Irvine  
Iserlohn · Ittigen · Jona · Jona · Kapfenberg · Karlsruhe · Karlstad · Kassel · Kempten · Kiel · Kingston · Kirchheim/Teck · Kitchene  
Kl. Waterloo · Kitsap County · Klosters · Kloten · Koblenz · Konolfingen · Konstanz · Korneuburg · Klagenfurt · Koln · Koniz · Köping  
Kreuzlingen · Kriens · Kufstein · Kusnacht · Kussnacht · La Chaux-de Fonds · Laatzen · Lachen · Landquart · Landshut · Landskrona  
Langen · Langenfeld · Langenhagen · Langenthal · Langnau · La Rochelle · Laufen · Lausanne · Lausen · **Laval** · Leeds · Leeuwarden  
Leicester · Leinfelden · Leipzig · Leiden · Lenzburg · Lelystad · Leuven · Leverkusen · **Lévis** · Lichtensteig · Liège · Liestal · Ligerz/Twann  
Lilienthal · Linköping · Linz · Littau · Locarno · London (Ont.) · London (UK) · Long Beach · **Longueuil** · Lorrach · Los Angeles  
Louvain la Neuve · Lubeck · Ludenscheid · Lund · Luneburg · Ludwigsburg · Ludwigshafen · Lugano · Lustenau · Luzern · Lyons · Lyss  
Maastricht · Madison · Malmö · Mannedorf · Magdeburg · Magden · Mainz · Majornas · Mannheim · Marburg · Marl · Marseilles · Megge  
Meilen · Melnrup · Memmingen · Merseburg · Mettmensstetten · Minden · Minneapolis/St. Paul · Middelburg · Mohlin · Monchaltorf  
Modena · Möding · Montgomery County · **Montréal** · Montreux · Motala · Mountain View · Mulheim/Ruhr · Munchen · Munchenbuchse  
Munchstern · Munsingen · Munster · Muri · Muri-Gumligen · Muttentz · Nacka · Namur · Nanaimo (BC) · Nanikon · Nagold  
Neckargmund · Neuchâtel · Neuhausen · Neuss · Newtown · New York City · Nice · Nidau · Niederhasli · Niederlenz · Nijmegen  
Nurnberg · Nusshausen · Nyon · Oakland · Oberdorf/Stans · Oberhausen · Oberkirch · Oberursel · Oberuster · Oberwil · Obfelden · Odens  
Offenbach · Oettingen · Olten · Opfikon · Oslo · Ottawa · Osnarbruck · Ossingen · Ostermundigen · Ostfildern · Ottignies · Overijssel  
Oxford · Orebro · Osterfärnebo · Ostersund · Palo Alto · Pansdorf · Paris · Passau · Petit-Lancy · Pfaffikon · Pforzheim · Pfullingen  
Philadelphia · Plannegg · Plochingen · Portland · Potsdam · Pratteln · Preetz · Prince Georges County · Puch/Hallein · Puchheim  
Pulle · Pullyfuis · Québec · Rafz · Rankweil · Rannebergens · Rapperswil · Ratzeburg · Ravensburg · Rebstein · Refrath · Regensburg · Reg  
Reichenbach · Reichenbach · Renens · Reussbuhl · Reutlingen · Rheinfelden · Rhein-Neckar · Richterswil · Riehen · Rimini · Rodovre · Roggw  
Romanshorn · Rombach · Roosendaal · Rorschach · Rostock · Rothenburg · Rotkreuz · Rottenburg · Rotterdam · Rudolfstetten · Ruswil  
Rumlang · Ruschlikon · Russelsheim · Ruti · Rutledge · Saarbrucken · Sachseln · SaintPaul · SaintQuentin · Salisbury · Salzburg · Samede  
San Diego · San Francisco · Santa Monica · Sargans · Sarnen · Schofflisdorf · Schoftland · **Saint-Lambert** · Schönenwerd · Schupfen  
Schaffhausen · Schattdorf · Schiedam · Schiers · Schlieren · Schliern · Schopfheim · Schwabisch Hall · Schwarzenburg · Schwechat  
Schwerin · Schwanenbach · Schwetzingen · Schwyz · Seattle · Seeheim-Jugenheim · Seelze · Sempach · **Sherbrooke** · Siegen  
Sindelfingen · Singapore · Sion · Sissach · Sittard · Soest · Solothurn · Southampton · Speyer · Spiez · Stafa · St. Gallen · Stade · Stans  
Stansstad · Starrkirch-Will · Steffisburg · Steinbach/Ts. · Steinen · Steinhausen · Steyr · St. Pölten · Stockholm · Strassburg · Stroud  
Stuttgart · Suhl · Sunbyberg · Sundsvall · Sursee · Suszligen · Swansea · Sydney · Thalwil · Therwil · Thun · Thusis · Thyholm · Tibro  
Tilburg · Tierp · Tiffin (BC) · Tokyo · Torino · Tornesch · Toronto · Trubach · Traverse City · Trimbach · Tübingen · Turbenthal-Wila · Turgi  
Ulm · Umeå · Umkirch · Unna · Uppsala · Urdorf · Uster · Utrecht · Uznach · Uzwil · Valby · Vancouver (BC) · Vancouver (WA)  
Vancouver Island · Vantaa · Vaxholm · Västerås · Veltheim · Venlo · Venezia · Vevey · Victoria · Vienna (Wien) · Viernheim · Villach  
Vinterklo · Viskafors · Volketswil · Vooburg · Wadenswil · Wurzburg · Wabern · Waiblingen · Wald · Wallisellen · Waltrop · Washington D  
Wattenscheid · Wehrwil · Weesp · Weinfeldern · Weingarten · Weinheim · Weiz · Wels · **Westmount** · Wettenberg · Wetter · Wettingen  
Wetzikon · Wetzlar · Whistler · WienerNeustadt · Wiesbaden · Wiesendangen · Wiesloch · Will · Willisau · Winterthur · Wittenbach · Witten  
Wolkel · Wolhusen · Worl · Worms · Wunsdorf · Yverdon · Zofingen · Zollikerberg · Zollikofen · Zuchwil · Zug · Zurich · Zweisimmen · Zwolle

# Lautomobile, ambesoin